

第85号
発行所

社会福祉法人
大阪狭山市社会福祉協議会
〒589-0021
大阪狭山市今熊1丁目85番地
TEL 072-367-1761
FAX 072-366-7407
E-mail sayama@bf.wakwak.com
URL www.osaka-sayama.or.jp/

目次

- おおさかさやまの社協……………1～4
- ボランティアだより……………5～8
- 福祉センターだより(裏表紙)…1～4

「すべての住民が生き生きと暮らせる社会の実現にむけて」
～ みんなでつくる、ふれあい豊かな福祉のまち ～

大阪狭山市社会福祉協議会は、地域住民と連携・協働し地域福祉活動をすすめていくために、地域福祉活動計画を策定しました。

この計画は10年後の地域のすがたを見据え、市と連携を密にし地域福祉を推進するため、平成27年4月からの市の「第3次大阪狭山市地域福祉計画」の中に、社会福祉協議会の「大阪狭山市地域福祉活動計画」を盛り込んだ、一体的な計画となっています。

計画期間を平成27年度から平成31年度までの5カ年計画とし、地域住民と行政、地域福祉を担う関係団体等が、連携・協働する地域福祉のしくみづくりをめざしたものになっています。

大阪狭山市がめざす10年後の地域のすがた

基本目標 3
誰にとってもやさしいまち

施策の方向

- [1] 地域に密着した福祉サービスの開発
- [2] 快適で利用しやすい生活環境の整備

基本目標 1
一人ひとりを認め合い支え合う、ふれあい豊かなまち

施策の方向

- [1] 市民が主体の福祉活動の推進
- [2] 緊急・災害時の助け合い機能の確立
- [3] ボランティア、NPOなどの活動の促進
- [4] 市民が主体の活動への支援
- [5] 人権教育・啓発、福祉教育の推進

基本目標 2
誰もが自分らしく安心して福祉サービスを利用できるまち

施策の方向

- [1] 相談体制の整備と充実
- [2] 福祉サービスの情報提供の充実
- [3] 福祉サービス提供・連携体制の充実
- [4] 福祉サービスの質の確保と向上
- [5] 福祉サービス利用者の保護

大阪狭山市社会福祉協議会としては、この計画を基に今後5年間、地域福祉活動の一層の活性化を図るために、地域の皆様と共に取り組んでいきます。

赤い羽根共同募金運動が始まります

期間 10月1日(木)▶12月31日(木)



赤い羽根共同募金

『じぶんの町を良くするしくみ』

共同募金は地域福祉の推進を目的に「社会福祉法」に基づき、都道府県単位で全国一斉に展開します。皆さまからお寄せいただいた寄付金は、大阪府内の社会福祉施設や社会福祉団体、地域の福祉活動に役立てられます。また、大災害に備え寄付金の一部を積み立て、災害時には「災害ボランティアセンター」の設置や運営など、被災地支援にも役立っています。ご支援・ご協力をよろしくお願いします。

<一般募金配分金>

- 老人福祉活動
ひとり暮らし老人会食会事業への助成
- 障がい者(児)福祉活動
身体障がい・知的障がい者(児)に対する活動費の一部助成
- 児童・青少年福祉活動
福祉協力校(市内小・中・高等学校)への活動助成
- 福祉育成・援助活動
ボランティア活動、はばたきフェスタ事業、啓発冊子等への一部助成

<歳末たすけあい募金配分金>

- 地区福祉委員会活動への助成
- 福祉施設や福祉団体の事業への助成

本年末の歳末たすけあい募金の寄付金を、市内の福祉団体などが実施する地域福祉の推進を目的とした事業に配分します。寄付金の対象となる事業の実施時期は12月~1月です。クリスマス会や新春イベントなど、年末年始に事業を企画されている団体はお問い合わせください。事前に、事業内容などについての審査があります。

申請受付期間：10月23日(金)まで



【問い合わせ】大阪狭山地区募金会 事務局 ☎072-367-1761

平成12年以降、地域福祉が主流化したと言われ、社会福祉の中で地域福祉が中心になってきています。その中で介護保険制度では地域での助け合いが必要とされたり、今年に始まった生活困窮者自立支援制度では、生活困窮者の人たちの問題を考えるべく地域による見守りや支え合いの必要性が問われています。行政だけでは全ての福祉を網羅することが難しく、いろいろな制度との関わりの中で地域福祉の期待が高まっています。現在、福祉は生活に近くなってきていると思います。例えば、入所が必要な要介護者に対する地域での在宅生活などができなく地域の見守りも必要になります。

地域福祉とは、と誰に尋ねても明確な答えが返ってこない場合が多いです。障がい者福祉や高齢者福祉ほど具体的なイメージができないようです。地域福祉は特定の誰かのためのものではなく、地域に住んでいる全ての人のためにあり、地域に住む人々の共通する福祉・幸せと考えています。

地域福祉とは、と誰に尋ねても明確な答えが返ってこない場合が多いです。障がい者福祉や高齢者福祉ほど具体的なイメージができないようです。地域福祉は特定の誰かのためのものではなく、地域に住んでいる全ての人のためにあり、地域に住む人々の共通する福祉・幸せと考えています。

地域福祉とは、と誰に尋ねても明確な答えが返ってこない場合が多いです。障がい者福祉や高齢者福祉ほど具体的なイメージができないようです。地域福祉は特定の誰かのためのものではなく、地域に住んでいる全ての人のためにあり、地域に住む人々の共通する福祉・幸せと考えています。



大阪府立大学 小野達也教授

自己紹介からお願いします。大阪府立大学の地域保健学域・教育福祉学類に属し、地域福祉コミュニケーション、地域に関わることを専門としています。

地域福祉を期待しています。日曜日の午前中のNHK将棋の番組を観るのが好きです。将棋には世界がありドラマがあります。見ているとワクワクしますね。

地域福祉を期待しています。日曜日の午前中のNHK将棋の番組を観るのが好きです。将棋には世界がありドラマがあります。見ているとワクワクしますね。

地域福祉を期待しています。日曜日の午前中のNHK将棋の番組を観るのが好きです。将棋には世界がありドラマがあります。見ているとワクワクしますね。

地域福祉を期待しています。日曜日の午前中のNHK将棋の番組を観るのが好きです。将棋には世界がありドラマがあります。見ているとワクワクしますね。

地域福祉を期待しています。日曜日の午前中のNHK将棋の番組を観るのが好きです。将棋には世界がありドラマがあります。見ているとワクワクしますね。

地域福祉を期待しています。日曜日の午前中のNHK将棋の番組を観るのが好きです。将棋には世界がありドラマがあります。見ているとワクワクしますね。

平成26年度 一般会計決算			
歳入 (単位:円)		歳出 (単位:円)	
授産事業収入	1,497,741 0.71%	授産事業支出	1,153,865 0.56%
会費収入	6,786,000 3.21%	人件費支出	125,580,306 59.41%
寄附金収入	609,419 0.29%	事務費支出	3,173,190 1.50%
経常経費補助金収入	59,868,147 28.22%	事業費支出	39,282,289 18.68%
受託金収入	95,060,710 44.96%	助成金支出	10,860,194 5.14%
事業収入	3,529,339 1.67%	負担金支出	1,515,720 0.72%
共同募金配分金収入	2,434,518 1.16%	経理区分間繰入金支出	10,233,637 4.84%
自立支援費等収入	2,447,346 1.16%	施設整備等による支出	1,313,379 0.62%
雑収入	4,219,800 2.00%	財務活動による支出	5,140,840 2.43%
受取利息配当金収入	463,051 0.21%	当期末支払資金残高	13,146,267 6.22%
会計単位間繰入金収入	403,885 0.19%		
経理区分間繰入金収入	10,233,637 4.84%		
財務活動による収入	12,215,330 5.78%		
前期末支払資金残高	11,870,564 5.61%		
合計	211,409,487 100.00%	合計	211,409,487 100.00%

平成26年度 公益事業特別会計決算			
歳入 (単位:円)		歳出 (単位:円)	
会費収入	28,360 0.03%	人件費支出	59,461,778 62.32%
経常経費補助金収入	120,000 0.13%	事務費支出	256,688 0.27%
受託金収入	55,615,578 58.29%	事業費支出	22,125,049 23.19%
事業収入	829,080 0.87%	返還金	60,060 0.06%
介護保険収入	29,188,702 30.59%	会計単位間繰入金支出	403,885 0.42%
経理区分間繰入金収入	8,512,316 8.92%	経理区分間繰入金支出	8,512,316 8.92%
前期末支払資金残高	1,113,201 1.17%	施設整備等による支出	1,391,904 1.46%
		財務活動による支出	1,923,300 2.02%
		当期末支払資金残高	1,272,247 1.33%
合計	95,407,227 100.00%	合計	95,407,227 100.00%

『大阪狭山市基幹相談支援センターです』

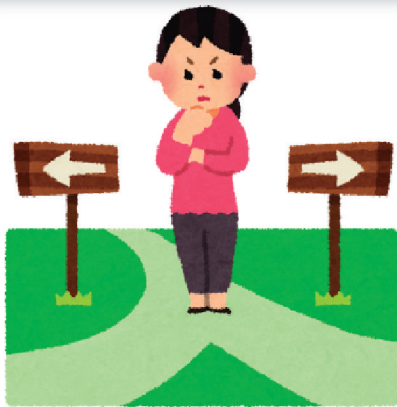
基幹相談支援センターって？

障がいをお持ちの方などの総合相談窓口です。相談内容に応じて福祉サービス等の紹介をしながら、地域の中でいきいきと暮らすためのサポートをします。相談は無料でご利用いただけます。



基幹相談支援センター

トピックス



障がいをお持ちの方や難病の方、その家族の方、お困りごとはありませんか？

- ・子どもの発達、行動が気になる…
- ・親亡き後、子どものことが不安…
- ・夏休みや放課後の過ごし方はどうすれば良いの？
- ・家族や仲間とうまくいかない…
- ・仕事や活動に参加したい！！
- ・福祉サービスってどうやったら使えるの？どんなサービスがあるの？

○どこに相談してよいかわからないときは、まず当センターにご相談ください。関係機関と連携して一緒に取り組んでいきます。

○障がい者手帳の有無にかかわらず、相談をお聴きします。

○ひとりで悩まずに、お気軽にお問い合わせください。

大阪狭山市基幹相談支援センター

☎072-365-1144 FAX072-368-9933



ケースの紹介



相談者のAさんはBさんの迷惑行為で困っています。Bさんは毎日のようにAさん宅のインターホンを押して、玄関先でAさんを怒鳴っていました。関係機関と協力し、なんとかBさんの家族と話すことができました。Bさん自身も精神的な不安を感じて過ごしていることがわかりました。Bさんの家族と相談した結果、Bさんは実家に戻り落ち着いた環境で静養することになりました。AさんもBさんも穏やかな生活を送ることができるようになりました。このように障がいの有無にかかわらず、日々関係機関と連携しながら、相談対応しています。



☎072-367-1761

社会福祉協議会では、高齢者や障がい者がいる家庭で、体調が悪くなり救急車を呼んだ場合に、素早く必要な医療情報等が確認できるよう「救急医療情報キット」を配布しています。救急キットを活用されている皆さまで、服用されている薬の種類や、かかりつけ医が変わった場合など、必ず保管している救急安心カードの内容を変更して下さい。いざという時のために、定期的な内容の確認をお願いします。詳しくはお問い合わせ下さい。

命を守る
「救急医療情報キット」
情報更新をお忘れなく!!

地域ふれあい通信

『美しいまちづくり事業』



狭山地区福祉委員会

ごみの落ちていないまちを目指して、地域内（狭山地区周辺）の清掃活動を実施しています。清掃活動を始めたきっかけは、大阪狭山市駅に続く歩道に「タバコのポイ捨て」が目立つようになったことを、地域福祉活動実施計画のグループワークで議論しました。

その後、狭山地区福祉委員会役員会で清掃活動の具体的な取り組み方法について話し合い「清掃隊を結成して活動しよう」「参加者でコースを回りながら清掃する」「活動時は積極的な挨拶を行う」など、福祉委員の意見から事業化された活動となっています。

平成21年3月、42名の福祉委員と地域ボランティアの協力のもとスタート、翌年度からは12月・3月と年2回実施、これまでの清掃活動で、延べ699名の福祉委員・地域ボランティアが参加、45歳のゴミ袋で450袋を回収しました。

狭山地区福祉委員会ではこれからも清掃活動を通して地域内の環境美化につとめ「みんなで作る、ふれあい豊かな福祉のまち」を目指していきます。



あたたかい善意をありがとうございました

平成27年5月上旬から8月下旬までに預託をいただきました方のご芳名は左記のとおりです。（敬称略・預託順）

（団体他）
柴葉木婦人部・ライフタウン街灯保守会

【ご寄付はぜひ社協へ】
社協では、善意の寄付や香典返し等の代わりにの寄付、バザーやイベント等の収益の一部などを地域福祉向上のため、様々な形で地域に還元しております。

例えば
・地域の行事でお使い頂ける、貸し出し用備品の購入（イカ焼き機・ポップコーン機・綿菓子機等保有）
・社協で行われる事業への助成

※なお寄付金は、税控除の対象となっております。
お礼状につきましては、社会福祉協議会でご用意させていただきます。
※問い合わせ先 072-367-1761

くみのき苑 デイサービスセンター

生活リハビリができます！！

ラポール会はご満足いただけるサービスをご提供します

くみのき苑 多彩な食事

認知症の方も歓迎 季節に応じご用意

ボランティアさん 職員 随時募集中！

まずは社会福祉法人ラポール会 TEL 072-368-2777

Julien 花舞の郷

寿里苑花舞の郷ケアプランセンター

TEL 072-367-8711

介護サービス(入居・ショート・デイ・ヘルパーなど)のことなら何でもお気軽にご相談下さい！

介護保険に関するご相談・申請代行
福祉用具レンタル・住宅改修などのご相談
大阪狭山市狭山1丁目2355-8
(介護職員募集中！)

大阪狭山市駅前から見えます。

寺小屋 結いまる

生涯学習型デイサービス

TEL 072-349-4424

大阪狭山市東築薬木2丁目1868番地の1

新たな趣味をもって「介護予防」を！！
社交ダンス・パソコン・カラオケ・絵手紙・麻雀
俳句・生け花・書道・ヨガ・フラダンスなど
多数の教室を開講しています。

見学・体験 随時 受付承っています！

★ボランティア講師募集中★

さなえY ホームヘルプサービス

さなえホームヘルプサービス 訪問介護事業所
TEL 072-360-3838

さなえケアプランセンター 居宅介護支援事業所
TEL 072-360-3737

普段の生活で何かお困りの事ありませんか？
経験豊富な介護ヘルパーが丁寧にさせていただきます。
訪問介護やケアプラン作成等、お気軽にご相談下さい。

登録ヘルパー随時募集中

今年も「猛暑」という言葉に
尽きる夏となりました。夏から
秋へ季節がうつる9月さえ、暑
さがしつこく残り、まさに「残
暑」という言葉がピッタリです。
秋の涼しさを感じられるまで
は、少し時間がかかりそうです
が夏の暑さを惜しみながら、季
節の移ろいに身を委ねていき
たいと思います。

A記

さつき荘相談室までどうぞ

心配ごと相談	毎週 月曜日	午後1時～4時
身体障がい者相談	第1・2・3・4金曜日	午後1時～4時
ひとり親家庭相談	第1・3土曜日	午前10時～正午

祝日などで相談日が変更になる場合があります。
電話での相談・問い合わせは ☎072-367-1761

※知的障がい者(児)相談につきましては、
電話で随時受け付けています。
☎072-366-0872 (栢原)

高齢に関する相談は…
地域包括支援センターへ
☎072-368-9922

障がいに関する相談は…
基幹相談支援センターへ
☎072-365-1144