



第91号
発行所
社会福祉法人
大阪狭山市社会福祉協議会
〒589-0021
大阪狭山市今熊1丁目85番地
TEL 072-367-1761
FAX 072-366-7407
E-mail sayama@bf.wakwak.com
URL www.osaka-sayama.or.jp/

目次
おおさかさやまの社協……………1～4
ボランティアだより……………6～8
福祉センターだより(裏表紙)…9～14

赤い羽根共同募金にご協力をお願いします

期間 10月1日(日)～12月31日(日)

～人をおもう 心をつなく 赤い羽根～

赤い羽根共同募金は、地域福祉の推進を目的に「社会福祉法」に基づいて、今年度も10月1日から全国一斉に展開されています。皆様からお寄せいただいた寄付金は、大阪狭山市内の社会福祉施設や社会福祉団体、地域の福祉活動に役立てられます。



一人暮らし老人会食会



子育てサロン



ボランティア活動



小地域ネットワーク活動

※この他にも、災害時には「災害ボランティアセンター」の設置・運営など、様々な事業に共同募金は役立てられています。

街頭募金のご案内



日時：10月2日(月) 18時～19時
場所：市内3駅(狭山駅・大阪狭山市駅・金剛駅)
※天候等により延期の場合があります。

赤い羽根共同募金のしくみ

戸別募金(町会・自治会)・街頭募金・法人募金・バッジ募金・学校募金

↓ 募金

大阪狭山地区募金会
(事務局:大阪狭山市社会福祉協議会)

↓ 集約・送金

大阪府共同募金会

↓ 配分

地域福祉事業へ

大阪狭山市社会福祉協議会

大阪狭山市における福祉のまちづくりを推進するために、ボランティア活動や、地域内での福祉活動を充実させるための取組みに活用されます。

広域配分事業へ

大阪府内の社会福祉施設・団体

大阪府内の民間社会福祉施設や府域で活動している団体へ配分し、大阪府全域の福祉増進のために活用されます。

歳末たすけあい募金配分金申請受付

歳末たすけあい募金の寄付金を、地域福祉の推進を目的とした事業を実施する市内の福祉団体などに配分します。12月～1月に実施する事業が対象です。クリスマス会や新春イベントなど、年末年始に事業を企画されている団体はお問い合わせください。事前に事業内容などについての審査があります。

配分申請書の配布・受付期間 10月20日(金)まで ※土・日曜日、祝日などの休日を除く

赤い羽根共同募金運動へのお問い合わせは 大阪狭山地区募金会事務局 ☎072-367-1761



橋本葉子さん

大阪狭山市婦人会の会長になられて6年目、地域で様々な活動を続けておられる橋本葉子氏にお話しをお聞きしました。

☆ 婦人会の活動について

大阪狭山市婦人会は、昭和30年に設立され、今日に至るまでその時代に即応した進歩的な新しい社会を築いていくためにいろいろの尽力してまいりました。

最初はねずみ捕りから始まり、昭和54年からは赤い羽根共同募金街頭啓発を毎年行っています。ここ数年では、福祉施設でのボランティア活動をはじめ、地域の環境づくりや健康推進事業の実施に努めています。具体的には、緑のカーテン推進運動、そしてプルトップ、ペットボトルキャップ、使用済み切手、ナラ枯れ予防の古いバスタオルの回収です。さらに本年は、生ゴミの水切り推進運動も進めているところですが、これは、家庭でできるリデュース運動、「使い切り」「食べ切り」「水切り」の「3切り運動」の一つにあたります。これは、誰でもすぐできることです。『捨てる前に一絞り「ギュッ!」これをロコミ作戦で伝えていきます。私たちの強みは、おしゃべりと人脈です。会員さんはみなさん豊富人脈をお持ちです。目に見えない事ですが、それぞれのロコミが拡がり、一人一人が気をつけていけば、必ず大阪狭山市のゴミ減

量につながっていくと思います。

健康講座では、健康体操を学んだり、減塩等の調理実習も行います。それぞれの地域で広めていただけたら、との思いで昨年実施した、いきいき100歳体操の講座では、多くの方にご参加いただきました。また、平成25年からは「ピーチクパーチクひばりの合唱団」が発足したことにより、音楽の輪が広がり、平成26年には「さやま音頭」を推進していく有志の「さやりんぐグループ」を結成し、今年4月より「さやま音頭保存会」に加入後、地域との交流がさらに深まっています。

☆ 今後の展望について

さまざまな団体と情報交換することから婦人会が協力できることがみえてきます。活動のヒントを得るためにも、団体交流会等には積極的に参加し、市民の皆様がたくさん参加していただけるような魅力ある企画を考えていきたいと思えます。婦人会のモットーである「たのしい輪・ためになる輪・たよりになる輪」がさらに広がっていくことを願っています。

☆ 趣味について

ヨガです。忙しい日々の中で、ヨガをしているときはすべてを忘れ、リラックスクスできるので大変気に入っています。

何事にも前向きに、取り組まれるお姿に、元気をいただきました。一人ひとりができることをわかりやすく地域に広めて下さっている婦人会のみなさまのご活躍を、今後も応援していきたいと思



救急医療情報キットを配布中!!

救急医療情報キットとは

医療情報などを保管し、緊急時に必要な情報を確実に救急隊員に伝えるための道具です。



《配布対象》

大阪狭山市内に在住の方で、

- ① 65歳以上のひとり暮らし世帯
- ② 65歳以上の高齢者だけの世帯
- ③ 日中や夜間に65歳以上でひとりになる世帯
- ④ 日中や夜間に65歳以上の高齢者だけになる世帯
- ⑤ 身体障がい者手帳1級・2級、療育手帳A・B判定、精神障がい者保健福祉手帳1級の手帳を保持している人
- ⑥ 特定疾患にり患している人で、特定疾患医療受給者証を保持している人

※上記の配布対象となる方で、希望される方に無料で配布します。



※すでにお持ちの方で、緊急連絡先など安心カードの情報が変更した場合は、訂正をお願いします。

《申請方法》

社会福祉協議会、さやま荘、市役所福祉グループ、高齢介護グループ、ニュータウン連絡所に設置する申請書に必要事項を書いて、申請書設置窓口へ提出してください。 ※家族や関係者(民生委員、ケアマネジャー、ヘルパーなど)による代理申請もできます。

《申請に必要なもの》

申請事由が確認できる書類(健康保険証、障がい者手帳、特定疾患医療受給者証) など

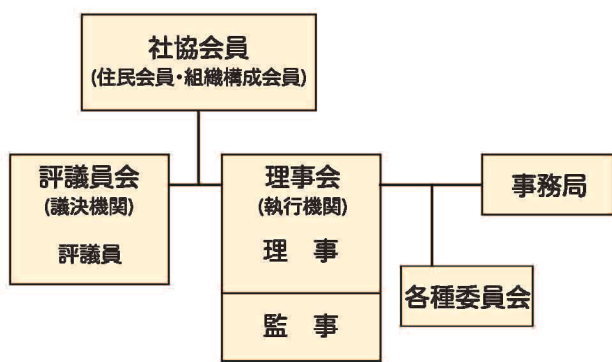
《問い合わせ》

大阪狭山市社会福祉協議会 (TEL) 367-1761 (FAX) 366-7407

理事・評議員の方々をご紹介します

理 事		評 議 員	
顧問	古川 照人 市長	林 部 喜 信 東地区福祉委員会	落 合 淑 子 南第一地区福祉委員会
"	山 本 尚 生 市議会議員	宗 平 美 紀 子 東地区福祉委員会	河 野 敏 子 南第一地区福祉委員会
"	水 口 薫 健康福祉部長	山 野 彰 東地区福祉委員会	井 上 進 南第二地区福祉委員会
会長	辻 信 夫 社会福祉有識者	澤 山 千 恵 狭山地区福祉委員会	辻 村 隆 史 南第二地区福祉委員会
副会長	吉 川 壽 一 保護司会	山 口 政 章 狭山地区福祉委員会	西 上 正 寿 南第二地区福祉委員会
副会長	夏 目 幸 子 民生委員・児童委員協議会	柏 村 康 輔 狭山地区福祉委員会	落 合 秀 夫 南第三地区福祉委員会
常務理事	宮 下 治 晃 実務経験者	若 林 俊 二 西池地区福祉委員会	川 畑 忠 臣 南第三地区福祉委員会
理事	西 井 正 治 地区福祉委員会	井 上 寛 西池地区福祉委員会	加 賀 芙 美 子 南第三地区福祉委員会
"	酢 谷 貢 地区福祉委員会	宮 田 恵 美 子 西池地区福祉委員会	前 田 剛 史 社会福祉施設連絡会
"	東 田 繁 子 地区福祉委員会	宮 崎 俊 江 半田地区福祉委員会	頭 師 ハ ル ミ ぶらちな訪問介護ステーション
"	辻 八 重 子 民生委員・児童委員協議会	宮 崎 洋 子 半田地区福祉委員会	大 島 一 行 老人クラブ連合会
"	岡 田 義 夫 ボランティアグループ連絡会	宮 崎 純 一 半田地区福祉委員会	西 悟 身体障害者福祉協議会
"	菊 屋 英 一 地区長会	中 山 美 代 子 茶萸木地区福祉委員会	村 上 龍 平 遺族会
"	橋 本 葉 子 婦人会	山 下 幸 茶萸木地区福祉委員会	寺 岡 寿 子 母子寡婦福祉会
"	栗 栖 俊 雄 商工会	森 井 順 子 茶萸木地区福祉委員会	朝 倉 克 己 原爆被爆者の会
"	砂 川 満 医師会	小 林 利 彦 西地区福祉委員会	野 口 さ ゆ り あんずの会 (本人会)
"	山 口 弥 生 ライオンズクラブ	谷 脇 正 隆 西地区福祉委員会	石 井 重 光 大阪狭山市人権協会
"	上 田 幸 男 ロータリークラブ	安 光 正 美 西地区福祉委員会	鈴 木 康 子 大阪狭山市小中学校長会
監事	揚 村 光 男 社会福祉事業について識見を有する者	浅 野 齊 南第一地区福祉委員会	
"	山 中 宜 仁 財務管理について識見を有する者		(順不同)

組織図



平成28年度 社会福祉協議会決算報告

歳 入 (単位:円)		
会費収入	6,507,050	2.09%
寄付金収入	472,000	0.15%
経常経費補助金収入	56,540,038	18.13%
受託金収入	36,177,934	11.60%
事業収入	3,128,826	1.00%
介護保険事業収入	97,635,875	31.30%
老人福祉事業収入	38,315,422	12.28%
障害福祉サービス等事業収入	53,701,681	17.22%
受取利息配当金収入	446,766	0.14%
その他の収入	436,724	0.14%
施設整備等収入	0	0.00%
その他の活動収入	2,046,950	0.66%
前期末支払資金残高	16,497,263	5.29%
合 計	311,906,529	100.00%

歳 出 (単位:円)		
人件費支出	197,105,030	63.19%
事務費支出	69,552,653	22.30%
事業費支出	6,251,425	2.00%
分担金支出	50,000	0.02%
助成金支出	10,699,557	3.43%
負担金支出	915,000	0.29%
その他の支出	317,690	0.10%
施設整備等支出	1,064,880	0.34%
その他の活動支出	7,088,293	2.27%
当期末支払資金残高	18,862,001	6.05%
合 計	311,906,529	100.00%



大阪狭山市社会福祉協議会
FacebookページへGO!!

大阪狭山市社会福祉協議会の各種事業や市内9地区福祉委員会の活動を随時紹介しています。是非、ご覧下さい

※社協のHPもみてください!!

大阪狭山市社協

検索

南館

トピックス

大阪狭山市生活サポートセンター

(生活困窮者自立支援事業)

生活サポートセンターでは、働きたくても働けない、借金や滞納がある等、生活に困っている方の相談を受け付けています。

・お金のやり繰りがうまく出来ず、借金があり、家賃や電気・ガス・水道料金等の滞納が多くて困っている。

・なかなか仕事に就けない、または離職、転職を繰り返し、安定した仕事に就けない。

・ずっと働いていない、働いたことがないので就職に不安を持っている。など、家計の相談や就労の支援など相談者と一緒に考え、寄り添いながら自立に向けサポートします。

※どのような支援があるの？

生活サポートセンターの支援員が、支援を必要とする人の意思を尊重しながら、一人ひとりの状況に応じて適切な支援プランを作り、関係機関と連携しながら支援を行います。具体的には、企業や事業所で訓練や実習などを行い、働くイメージを具体化する就労準備支援や、家計状況の「見える化」と根本的な課題の把握を行い、家計の管理ができるようにサポートする家計相談支援などがあります。

あたたかい善意をありがとうございました

平成29年8月下旬までに預託をいただきました方のご芳名は左記のとおりです。
(敬称略・預託順)

(個人)

菜葉木北町一組

【寄付はぜひ社協へ】

社協では、善意の寄付や香典返しなどの代わりの寄付、バザーやイベント等の収益の一部などを地域福祉向上のため、様々な形で地域に還元しております。

例えば

・地域の行事でお使い頂ける、貸し出し用備品の購入

(イカ焼き機・ポップコーン機・綿菓子機等保有)

・社協で行われる事業への助成

※なお寄付金は、税控除の対象となっております。

くみのき苑デイサービスセンター

☎ 072-368-2777

体験受付中



好評のパン作り



充実のリハビリ

☆ボランティアさん・スタッフ 募集中☆

社会福祉法人 **ラポール会**
大阪狭山市東菜葉木4-1977(法人本部)

ご相談はさつき荘相談室へ

心配ごと相談

毎週 月曜日 午後1時～4時

身体障がい者相談

第2金曜日 午後1時～4時

知的障がい者(児)相談

第3土曜日 午後1時～4時

ひとり親家庭相談

第1・3土曜日 午前10時～正午

祝日などで相談日が変更になる場合があります。

電話での相談・問い合わせは ☎ 072-367-1761

編集後記

人工頭脳(AI)は、あらゆる分野で研究され、私たちの近未来の生活に深く関わってくる。

高齢者対象の介護ロボット利用については、8割以上が肯定しているデータがあった。

20年後のAIロボットの稼働率が約70%となり、とりわけ期待されるのは介護分野での利用とか。

もつすでに高齢者との対話や食事の世話をするAIロボットが実用化されている現在、労働力軽減と人手不足解消につながることに期待したい。

Y記

社会福祉法人 享佑会

大阪狭山市大野西742-11 (法人本部)

ケアハウス プレスコ

☎ 072-367-5551

特別養護老人ホーム ファヴォーレ

☎ 072-367-2111

平成30年春 地域密着型特養開設予定



職員募集中

お気軽にお問い合わせ下さい ☎ 072-367-2111

介護サービスの事なら 何でもお気軽にご相談下さい

社会福祉法人 博光福祉会

地域密着型介護老人福祉施設
寿里苑花舞の郷



Julien
花舞の郷

大阪狭山市東池尻4-1336-1
☎ 072-367-4187



さなえY
ホームヘルプサービス

さなえホームヘルプサービス
訪問介護事業所

072-360-3838

さなえケアプランセンター

居宅介護支援事業所

072-360-3737

普段の生活で何かお困りの事ありませんか？
経験豊富な介護ヘルパーが丁寧にサポートさせていただきます。
訪問介護やケアプラン作成等、お気軽にご相談下さい。

登録ヘルパー随時募集中